

Naar 30 kilo restafval per  
persoon per jaar. Het kan  
#gewooninapeldoorn



# Recycleservice 2025

## Een dag uit het leven van de familie de Vries



Vader Martin, moeder Daphne, zoon Ronald en baby Bo De Vries zijn een gezin zoals er vele zijn. Woonachtig in een laagbouwwooning in een gezellige buurt, waar men de burens regelmatig even helpt. Ze zijn bewust bezig met afvalscheiding. Vanuit milieu maar ook financiële overwegingen proberen ze zo veel mogelijk afval apart te houden. Buurman Ruud gebruikt de oud papiercontainer regelmatig. Hij gebruikt ook wel de gft container, maar hecht nog erg aan zijn grijze mini. Het gemak hiervan wil hij niet zomaar kwijt. De moeder van Daphne (oma Ineke), die woont in een flatje verderop, is nog goed te pas, maar minder goed ter been. Toch kan ook zij haar afval goed scheiden door de nieuwe recycleservice die er is gekomen. Allen zijn goed bezig met recycling. In 2015 wisten ze samen al 65% van alles wat ze weg deden voor hergebruik aan te bieden. Nu, in 2025 blijkt de familie nog maar 30 kilo per persoon over te houden. Afvalscheiding en recycling was al heel normaal, is eigenlijk al heel normaal. Hoe normaal? We volgen de familie De Vries (in 2025) op een gewone doordeweekse dag.

**Recycling, u doet het meer dan u denkt en u kunt meer dan u verwacht.**

## Wat is nieuw?

### Om u te helpen zo maximaal mogelijk afval te scheiden bieden wij u de volgende nieuwe mogelijkheden:

- Omgekeerd inzamelen: iedereen een blauwe, groene en oranje container, restafval wordt weggebracht.
- Een eigen oranje container, die 2 wekelijks wordt geleegd, voor plastic, blik en drankpakken
- Mensen met een zorgindicatie gaan we helpen, ook zij kunnen meedoen om maximaal afval te scheiden. Grofvuil kunt u vaker (later) en ook meer kwijt op de twee milieustraten
- Via de afvalvrij app is niets meer onvindbaar en is in één oogopslag te zien waar je met de grondstoffen heen kunt
- Recycleadviezen nodig? Een speciale adviseur geeft u tips en trucs
- Lokale initiatieven: meer circulaire bedrijvigheid in Apeldoorn
- Circulariteit (Cleantech): meer grondstoffen bieden meer kansen voor nieuw en innovatief werk
- Keukenafval: slimme andere oplossingen zijn denkbaar
- Een eigen grijze container? Het kan, betaald.

### Leeswijzer

Afval en recycling is van alle tijden en iedereen doet het al, maar niet overal precies hetzelfde. Het plan dat voor u ligt volgt de familie De Vries tijdens een gewone dag. Dat zijn de hoofdstukken. Binnen de hoofdstukken nemen we u mee naar hoe het in Nederland is georganiseerd en hoe we dat in Apeldoorn tot nu toe hebben geregeld. We eindigen elk hoofdstuk met de verschillende projecten die we van plan zijn te gaan uitvoeren.

## Recycleservice 2025

**De inwoners van Apeldoorn hebben de afgelopen jaren laten zien dat zij uitstekende afvalscheiders zijn. Van 206 kilo restafval per persoon in 2008 per jaar, naar inmiddels nog maar 135 kilo in 2016. Minder restafval betekent minder CO2 uitstoot en minder verspilling van waardevolle grondstoffen. Een weg die we in 2008 zijn ingeslagen en, met dit plan, verder willen doorzetten. Door meer service te bieden kan iedereen meedoen om maximaal afval te scheiden.**

Met de invoering van de inzameling van plastics in 2009 steeg de scheiding van afval verder. Daarmee ook de roep om meer scheidings- en recyclingmogelijkheden. De 100-100-100 proef en de proef met omgekeerd inzamelen in Woudhuis-Osseveld onderstrepen dat. Steeds meer verzoeken om meer mogelijkheden qua voorzieningen om nog meer te kunnen recyclen. Het laat zien dat meer recycling, meer scheiding van afval kan. Mits de goede voorzieningen er zijn, mits de juiste service voorhanden is. Uiteraard voor een redelijke prijs. Dan blijft er nog maar net zo veel echt afval over als de hoeveelheid glas, die we wegbrengen naar het winkelcentrum als we boodschappen gaan doen. Zo'n 30 kilo per persoon per jaar.

Apeldoorners beschikken al over een eigen voorziening voor oud papier (blauw) en voor gft (groen). Nu ook blik en drankpakken bij het kunststof mogen, ontdekt men dat dit niet alleen in gewicht, maar ook in volume een zeer aanzienlijke stroom is. Een stroom die men nu zeer regelmatig moet wegbrengen.

Als het gaat om voorzieningen is het systeem van omgekeerd inzamelen, zo blijkt ook elders in Nederland, het meest effectief. Maximale service aan huis op grondstoffen. Of nog anders, inzamelmogelijkheden voor het meeste dat men feitelijk afdankt of voor recycling aan wil bieden. Nu al wordt 65% van alles wat wordt weggedaan hergebruikt. Er blijft dan nog maar weinig 'echt' afval over. Dat kan dan worden weggebracht.

Meer recycling kan en is veelal maatwerk. Elk huishouden is anders en elke keuken ook. Meer en meer zal aangesloten moeten worden bij de individuele vragen van burgers, hoe zij maximaal afval kunnen scheiden. Via speciale app's zoals de Afvalscheidingswijzer of de Afvalvrij-app van Circulus-Berkel, een recyclingservice aan huis, een recyclingadviseur zoals ook in Zwolle en Arnhem ingezet worden, kunnen we de hoeveelheid restafval nog sterk doen dalen. De recyclingservice (aan huis) is vooral bedoeld voor mensen met een zorgindicatie en zal in nauw overleg met het zorg en welzijn domein worden ontwikkeld.

Drie grondstofcontainers (oranje, blauw en groen) aan huis zal de norm worden. Dat er een vraag naar een grijze container is en blijft, is bekend. Een petitie heeft hier nadrukkelijk aandacht voor gevraagd. Daarom wordt ook de mogelijkheid geboden om een grijze 140 litercontainer aan te vragen (tegen kostprijs). Deze wordt op aanmelding (binnen circa 2 weken) en tegen servicekosten (naast variabel tarief) geleege. Al verwachten we dat met een maximale service op grondstoffen het gebruik hiervan beperkt zal zijn. Ook grofvuil heeft de aandacht in dit plan. Rommelmarkten (en acties via kerken, stichtingen en verenigingen), de milieustraat (openingstijden) en kringloopbedrijvigheid (en meer lokale recycle-initiatieven) maken onderdeel uit van het plan.

Recycling zit al diep in de genen van de Apeldoorners. Iets om trots op te zijn. Daar gaan we mee verder. Hoe leest u in dit nieuwe plan. Geen plan meer over afval, want van het echte afval is er nog maar weinig (35%) maar wel een recyclingserviceplan. Recycling is al een gewoonte, daar liggen de kansen op meer verbeteringen. Met dit plan willen we daar zo goed mogelijk aansluiten. We blijven graag met u in gesprek bij het verdere vormgeven van ons nieuwe afval-, of beter, recyclebeleid.

Mark Sandmann  
Wethouder

# Inhoud

<b>1</b>	<b>(06:30 uur) OPSTAAN</b>	06			
1.1	Nederland	06			
1.2	Apeldoorn	07			
1.3	Wat gaan we doen?	08			
1.3.1	Onderzoek regionale textielsortering	08			
1.3.2	Luiers	08			
1.3.3	Recycleservice: bezoek	08			
<b>2</b>	<b>(09:30 uur) KLUSJES</b>	09			
2.1	Nederland	09			
2.2	Apeldoorn	10			
2.3	Wat gaan we doen?	10			
2.3.1	Aanstellen recycleadviseur	10			
2.3.2	Recycle app	10			
2.3.3	Circulariteit/Cleantech	10			
<b>3</b>	<b>(11:00 uur) SPELEN</b>	11			
3.1	Nederland	11			
3.2	Apeldoorn	11			
3.3	Wat gaan we doen?	12			
3.3.1	Stimuleren lokale initiatieven op gebied van kringloop en producthergebruik	12			
3.3.2	Rommelmakten (kerken, stichtingen en verenigingen)	12			
3.3.3	Verruiming openingstijden milieustraten	12			
3.3.4	Meer aandacht voor gebruik milieustraat Vaassen	12			
3.3.5	Verhoging gratis kilo's	12			
3.3.6	Verbetering service door beter beheer	12			
<b>4</b>	<b>(12:00 uur) LUNCH</b>	13			
4.1	Nederland	13			
4.2	Apeldoorn	13			
4.3	Wat gaan we doen?	14			
4.3.1	Voedselvermalers	14			
4.3.2	Aanstellen recycleadviseur (zie ook 2.3.1)	14			
4.3.3	Recycling app (zie ook 2.3.2)	14			
4.3.4	Verminderen inzameling in de winter	14			
<b>5</b>	<b>(13:00 uur) OPRUIMEN</b>	15			
5.1	Nederland	15			
5.2	Apeldoorn	15			
5.3	Wat gaan we doen?	16			
5.3.1	Inzameling PMD	16			
5.3.2	PMD bij hoogbouw	16			
5.3.3	Zwerfafval; heel Apeldoorn is Rein	16			
5.3.4	Reeds vierde container in bezit	16			
<b>6</b>	<b>(13:10 uur) BOODSCHAPPEN</b>	17			
6.1	Nederland	17			
6.2	Apeldoorn	18			
6.3	Wat gaan we doen?	19			
6.3.1	Invoering omgekeerd inzamelen	19			
6.3.2	Restafval op afroep/aanmelding	19			
6.3.3	Ontmoeting	20			
6.3.4	Kleinere trommels	20			
<b>7</b>	<b>(15:45 uur) TERUG</b>	21			
7.1	Planning	21			
7.2	Kosten	21			
7.3	Communicatie, voorlichting en handhaving	23			
7.3.1	Communicatie en voorlichting	23			
7.3.2	Handhaving	25			
<b>8</b>	<b>FAQ met betrekking tot de uitvoering</b>	26			

## 1 (06:30 uur) Opstaan

**#EENNIEUWEDAG** in 2025. De familie De Vries is elke dag vroeg wakker. Daar zorgt de baby wel voor. Bo is het tweede kind van de familie en zit nog vol in de luiers. Het is 2025 en de luierservice is een ideale oplossing voor deze afvalstroom. Gelukkig heeft het bedrijfsleven de handschoenen opgepakt en kunnen deze nu goed worden gerecycled.

### 1.1 Nederland

In Nederland wordt met verschillende grondstofstromen druk geëxperimenteerd om deze in te zamelen en te recyclen of anderszins op de juiste wijze te laten verwerken.

#### Luiers

Jaarlijks worden er nu in de wereld 500 miljard luiers verbruikt. Een immense hoeveelheid afval. Helaas is goede verwerking (nog) niet mogelijk. Producenten kennen nog geen producentenverantwoordelijkheid. Zij kunnen niet (officieel) aangesproken worden op hun producten zodra deze in de afvalfase zijn beland zoals dat nu met bijvoorbeeld wit- en bruingoed wel het geval is.

Een kind zit gemiddeld tot en met zijn/haar vierde jaar in de luiers en heeft er dan ongeveer 7.300 stuks gebruikt. Luiers zijn te recyclen maar helaas zijn de daaruit afkomstige producten niet goed af te zetten. Althans bedrijfseconomisch niet. Het verwerken, recyclen en afzetten kost veel meer dan het verwerken in een verbrandingsoven. Bovendien zijn de afnemers zeer kritisch op de materialen als ze die willen gebruiken voor nieuwe producten. Het ministerie van I&M heeft luiers als ketenproject gedefinieerd en erkent ook het belang om hier snel iets mee te doen. Verwachting is dat er in 2018 verwerkingscapaciteit komt.

Naast 'gewone' babyluiers zijn er ook incontinentieluiers. De hoeveelheid hiervan stijgt door de verdere vergrijzing van de bevolking. Dit materiaal is vaak verontreinigd vanwege het gebruik van medicijnen. Daardoor is het lastiger te verwerken of te recyclen.



#### Medicijnen

Er is landelijk veel discussie over het al dan niet gescheiden inzamelen van medicijnen. Doorgaans kunnen deze wel bij de apotheker ingeleverd worden. Deze willen hier echter vanaf. Bekend is dat bij de waterzuivering dit medicijnafval tot problemen kan leiden. Dit gaat dan vooral over afval dat via urine in het riool verdwijnt, minder vanwege wegspoelen. Medicijnen staan op de landelijke KCA lijst, terwijl het via het restafval in de verbrandingsoven, verantwoord, verbrand kan worden. Medicijnen worden als zodanig niet hergebruikt, bijvoorbeeld voor export naar Afrika. In hoeverre er dus sprake is van een reëel probleem, is onduidelijk. Verwacht wordt wel dat er ten aanzien van Cytostatica iets geregeld moet gaan worden, gelet op landelijke richtlijnen.

#### Textiel

Een stroom die van oudsher al veel werd ingezameld. Deels voor directe verkoop en grotendeels voor doorverkoop. Om dat op een goede manier te doen is wel specialistische kennis nodig. Het afstaan en ontdoen van kleding wordt vaak gedaan, niet alleen uit hergebruiksoverwegingen, maar ook vanwege het goede gevoel dat het geeft om het aan een goed doel te geven of te weten dat het goed terecht komt. Onder andere via export naar landen waar anderen het goed kunnen gebruiken dan wel omdat de opbrengsten van de verkoop voor goede doelen zijn. De textielmarkt is een zeer specifieke markt en door geopolitieke ontwikkelingen ook kwetsbaar. In Nederland is de textielinzameling bij gemeenten de afgelopen jaren steeds verder gecentraliseerd, meer en meer gemeenten hebben de inzameling in eigen hand genomen. Om meer grip te krijgen maar vooral ook door meer massa te maken en zeker ook om lokaal of regionaal werkgelegenheid te creëren.

#### Wit- en bruingoed (WeB)

Wit- en bruingoed is de eerste afvalstroom waar een volwaardige producentenverantwoordelijkheid voor is ingevoerd. Velen kennen de verwijderingsbijdrage die werd geheven op alles met een stekker (of batterij). Deze was erg hoog in het begin. Nu is deze veel lager mede omdat de verwerkingsstructuur al jaren goed functioneert en efficiënt is ingeregeld. Detaillisten dienen oude apparaten in te nemen als deze worden aangeboden of de oude apparaten kunnen worden gebracht naar de milieustraat. Sinds enkele jaren is de inzamelstructuur ook sterk uitgebreid en kan WeB bij onder andere bouwmarkten (onder andere batterijen en lampen) en soms ook supermarkten worden ingeleverd. In 2015 kwam er 110 miljoen kilo E-waste retour. Ruim de helft hiervan was groot witgoed. Voorheen was er één instantie die hier, namens de producenten, een rol in speelde, te weten WeCycle, inmiddels zijn er meerdere partijen op dit terrein actief.

## 1.2 Apeldoorn

### Luiers

In Apeldoorn zit nog ongeveer 14,5 kilo luiers per inwoner per jaar in het restafval (11%). Dat is erg veel. En duidelijk is dat we daar iets mee moeten. Dat willen we ook graag. Het is echter nog niet mogelijk om dit verantwoord af te zetten of te laten recycleren. We herkennen dit probleem zeker en doen er alles aan om in de landelijke discussie mee te denken en processen te versnellen.

Apeldoorn heeft al sinds de invoering van diftar in 2004 een speciale regeling voor mensen met incontinentiemateriaal. Vooral omdat deze mensen, door iets waar zij niets aan kunnen doen veel zouden moeten betalen. De inwoner kan eventueel de kosten voor een extra container terug krijgen. Zij moeten wel eerst de kosten voor deze container aan Circulus-Berke betalen. Het maximaal aantal aanbiedingen dat wordt vergoed is in totaal 6 ledigingen per jaar. Voor 2016 is dit een bedrag van € 48,66. Men kan een vergoeding krijgen op vertoon van een dokters- of apothekersbrief. In 2015 hebben 124 mensen gebruik gemaakt van de regeling.

### Medicijnen

In Apeldoorn vindt reeds een inzameling van medicijnen plaats. Bij 15 apotheken wordt het door de inwoners bij de apotheek ingeleverde medische afval middels speciale tonnen opgehaald.

### Textiel

Het textiel in Apeldoorn, dat niet direct verkoopbaar is in een winkel, wordt nu verkocht in bulk aan een verwerker. Hier liggen kansen om werk te creëren. Businesscases laten zien dat dit mogelijk is. Het zal dan gaan om regionale textielsortering.

### Klein Chemisch Afval (KCA)

Op dit moment vindt er nog steeds een KCA inzameling plaats met de chemokar. KCA dient wettelijk ingezameld te worden. Als men het kwijt wil mag dit niet aan de straat worden gezet of worden ingezameld tegelijk met andere afvalstromen. Het moet persoonlijk aangeboden worden aan de inzamelaar. Om het aan de chemokar aan te bieden, dient men dit eerst aan te melden. Er wordt nu circa 1 kilo per huishouden ingezameld.

Uiteraard kan men het ook op de milieustraat (gratis) kwijt. KCA op de juiste wijze kwijt-raken in Apeldoorn is dus goed mogelijk, er is een behoorlijk hoog serviceniveau.

### Wit- en bruingoed

Het wit- en bruingoed kan in Apeldoorn op veel manieren teruggebracht worden. De milieustraten en het kringloopbedrijf zijn de bekendste. Voor de verwerking hiervan heeft Apeldoorn sinds 1 januari 2016, samen met de andere gemeenten die deelnemen in Circulus-Berke, een verwerkingscontract met WEEE.nl. Dit bedrijf is gevestigd in Apeldoorn en haar businesscase is mede opgebouwd om de verwerking vorm te geven met mensen met een afstand tot de arbeidsmarkt.

### 1.3 Wat gaan we doen?

#### 1.3.1 Onderzoek regionale textielsortering

De inzameling van het textiel is de laatste jaren, zeker in regionaal verband, geïntensifieerd. Het textiel dat na sortering (voor met name directe verkoop) overblijft, wordt nu in regionaal verband vermarkt. Onderzoek laat zien dat de totale hoeveelheid voldoende is om te onderzoeken of nadere, regionale, sortering mogelijk is. Een regionaal textielsorteerbedrijf zorgt voor meer werk. Door specifiekere sortering kunnen specifiekere stromen met een hogere marktwaarde beschikbaar komen. Praktijkvoorbeelden laten dit nu ook zien. Marktpartijen zullen uitgedaagd worden om deze business op zich te nemen, zelf te bepalen waar men dit wil, maar wel met de opgave om dit te doen met regionale werkgelegenheid.

#### 1.3.2 Luiers

Luiers en incontinentiemateriaal is een veel gehoord onderwerp waarvoor gevraagd wordt om met een oplossing te komen. Mensen willen graag afval scheiden maar met luiers kan er nog steeds niets. Inzet was en is nog steeds dat we willen inzamelen om er een betere bestemming aan te geven dan, zoals nu, verbranden. Het lijkt te kunnen gaan lukken maar dit zou nog enige tijd in beslag kunnen nemen. Daarom zetten we in om, indien het inderdaad te lang gaat duren, toch reeds met inzamelen te beginnen. We willen dit doen met ondergrondse containers (onder andere op basis van ervaringen uit Bronckhorst) met geautoriseerde toegang voor mensen met luiers of incontinentiemateriaal. We zullen eerst met een proef beginnen met een aantal containers.

#### 1.3.3 Recycleservice: bezoek

**#OPVISITEBIJOMA.** Er is in Apeldoorn een groep mensen, die om medische redenen, en dit kan breed worden geïnterpreteerd, niet optimaal gebruik kunnen maken van de voorzieningen zoals deze nu worden aangeboden om te recyclen. Voor deze groep wordt een aparte service in het leven geroepen. Via een app, telefonisch of anderszins laagdrempelige manier, kan men een specifieke afvalstroom aanmelden. Deze wordt dan binnen een specifieke tijd opgehaald. Vooraf dient men zich dan wel te hebben aangemeld en is er een check geweest. Wie er wel en niet onder kunnen en mogen vallen zal nader bekeken moeten worden. Dit zal in nauw overleg met onder andere de WMO-raad worden besproken. Suggesties zijn altijd welkom.

#### Oma Ineke

De moeder van Daphne, oma Ineke, woont vlakbij in een flat. Nog zelfstandig. Ze gebruikt medicijnen en heeft incontinentiemateriaal. Hoewel ze altijd al erg haar best deed bracht ze toch regelmatig afval weg naar de container voor de flat. Niet veel maar ze wilde er van af. Ze is erg blij met de nieuwe recycleservice die de overtollige medicijnen en het incontinentiemateriaal op komt halen. Via haar zorgcontacten is een en ander voor elkaar gekomen.





## 2 (09:30 uur) Klusjes

**#CHILLENOPDEBANK.** Ronald kan nog niet echt op gang komen om wat actiefs te gaan doen en hangt wat op de bank. Op de vraag van zijn vader waar je met blik heen moet weet hij het antwoord niet. Maar via de recycle-adviseur komt snel het gewenste antwoord. Blik bij het PMD, uiteraard. Het kan weer uitstekend worden gerecycled tot nieuw metaal. De man aan de telefoon? Een getrainde adviseur die desgevraagd ook aan huis kan adviseren hoe beter met recycling en gescheiden inzameling omgegaan kan worden. Bekendste vraag? Of het nu echt zo is dat alles ook apart blijft en niet alsnog bij elkaar wordt gegooid. Het antwoord: “Nee, absoluut niet, alleen al om het geld niet. Recycling is goedkoper dan verbranding en in sommige gevallen levert het zelfs geld op”.



### 2.1 Nederland

Recycling is al oud. Vroeger werd bijna alles hergebruikt. Zelfs as en ook urine (voor leerlooien) werden gebruikt.

#### Glas

Het ‘echte’ gescheiden inzamelen zoals de meeste mensen dat kennen komt uit 1972, toen twee huisvrouwen een initiatief startten om glas apart te houden. In Zeist verscheen toen de eerste glasbak in het straatbeeld. In 1978 was er de eerste officiële (overheids) bak in Den Bosch. Anno 2015 leverde dit zo’n 25 kilo glas per persoon per jaar op. Wit glas apart van bont glas, dat levert meer op. Glas bij het restafval gooien? Je kan het je bijna niet meer voorstellen. Overigens, het meeste glas vloeit weer terug in de productie. Daar wordt weer nieuw glas van gemaakt. Dat geldt zeker voor statiegeld op glas. Dit blijft bestaan. Statiegeld op plastic flessen blijft in ieder geval tot 2022. Het landelijke doel voor glas is 90% hergebruik. Dat wordt nog net niet gehaald.

#### Oud papier en karton

De inzameling van oud papier en karton (opk) is minstens zo oud. Veelal werd dit door scholen en verenigingen gedaan maar inmiddels heeft in Nederland de blauwe container op veel plekken zijn intrede gedaan. Hoewel de maatschappelijke organisaties een belangrijke bijdrage leverden, is duidelijk dat een voorziening dicht bij huis speciaal voor oud papier tot een duidelijke vermindering van het herbruikbare papier in het restafval leidt. Gemiddeld wordt er nu 76 kilo per persoon in Nederland aan oud papier voor recycling aangeboden.

Oud papier is overigens een stroom die geen zogenaamd ketendeficit kent. Er hoeft geen geld bij om het in de kringloop te houden. Om het circulair te maken. Zoals met plastic bijvoorbeeld wel het geval is.



Circulariteit is een nieuw begrip en zeker bij oud papier van toepassing. Het oneindig in omloop houden van grondstoffen. Helemaal lukt het niet, echter de structuur om het zo maximaal mogelijk te laten plaatsvinden is er wel. De circulaire economie heeft nadrukkelijk in zich dat er ook een economische (financiële) component in zit. Waar veel grondstoffen nog een negatieve waarde hebben (verwerking is duurder dan de opbrengsten) is dat met oud papier niet het geval.

In algemene zin is overigens wel bekend dat circulariteit een economisch concept is dat meerdere kringlopen bijeen kan brengen. Grondstoffen, water, energie, maar ook sociale aspecten. Door integratie en samenwerking tussen werkvelden ontstaan nieuwe mogelijkheden. TNO heeft berekend dat dit landelijk 54.000 banen extra kan opleveren.

## 2.2 Apeldoorn

### Glas

In Apeldoorn is de hoeveelheid ingezameld glas redelijk stabiel. Zo'n 25 kilo per persoon per jaar. Het loopje naar de glasbakken, meestal tegelijk met het boodschappen doen, is routine. De bakken staan dan ook met name bij de supermarkten. De statiegeldflessen worden dan ook meegenomen en ingeleverd.

### Oud papier

Papier is in Apeldoorn en de regio een historisch begrip. Het schone water heeft hier zeker aan bijgedragen. Er is veel kennis over papier en er zijn ook ruime verwerkingsmogelijkheden. In Apeldoorn werd er per persoon per jaar, in 2015, ruim 62 kilo ingeleverd voor recycling. In het restafval zat nog circa 12 kilo herbruikbaar papier. Dit kan er nog wel uit. De voorzieningen zijn voldoende aanwezig: ondergrondse containers bij winkelcentra, bij hoogbouw op een afstand van maximaal 500 meter en soms ook containers inpandig (aanbieden op de inzameldag) en de blauwe 240 liter container bij de huishoudens (ruim 80% van de huishoudens heeft er één).

## 2.3 Wat gaan we doen?

Maximaal hergebruik kan, maar niet ieder huishouden is gelijk en niet iedere keuken identiek. Grote systeemkeuzes, oud papier/gft/pmd, hebben voor grote sprongen voorwaarts gezorgd. Om dan nog een sprong te maken is wat anders. Andere gemeenten leren ons, en ook door het 100-100-100 project, dat het dan om maatwerk zal gaan. Graag willen we daarbij helpen. Helpen door, op verzoek, mee te kijken in het huishouden waar de kansen liggen. Via een app en een adviseur willen we dit zoveel mogelijk faciliteren.

### 2.3.1 Aanstellen recycleadviseur

Omdat elk huishouden anders is en de keuzes die mensen maken ook niet altijd gelijk zijn, is maatwerk en individuele begeleiding effectiever. Uit landelijk onderzoek, maar ook uit ervaring bij andere gemeenten (onder andere Arnhem) blijkt dat individuele voorlichting en advisering het meest effectief is.

Om mensen direct en individueel te helpen met het maximaliseren van recycling, wordt een recycling-adviseur aangesteld. Deze persoon is getraind en kan als geen ander op individuele basis mensen helpen om het scheidingsgedrag aan te passen. Hij of zij zal tevens beschikken over (handzame) middelen om, bijvoorbeeld in de keuken voor groenafval, mensen te helpen. Het is nadrukkelijk de wens om deze adviseur te laten opereren in nauwe samenwerking met bijvoorbeeld de sociale wijkteams.

### 2.3.2 Recycle app

Een aantal jaren geleden is de papieren afvalkalender afgeschaft. Op verzoek wordt deze nog wel toegestuurd, maar nagenoeg alle communicatie verloopt digitaal. Zo is de afvalkalender online nog wel te raadplegen maar nog handiger is de afvalvrij-app van Circulus-Berkel. Een goede en duidelijke app die aangeeft wanneer de container geleegd wordt. Hij is nu zeer praktisch opgezet en erg toegankelijk. Maar om mensen te helpen hun restafval te verminderen en meer grondstoffen te produceren, gaat onderzocht worden of de app hier meer voor ingezet kan worden.



### 2.3.3 Circulariteit/Cleantech

Apeldoorn heeft met een onderzoek naar de circulariteit van oud papier (in de regio) ervaring opgedaan met dit nieuwe fenomeen. Duidelijk is dat er kansen zijn door de keten beter te sluiten. Kansen voor opleidingen, bedrijven en overheden. Gekeken zal worden hoe dit onderwerp binnen de gemeente gepositioneerd kan en moet worden. Aanhaakmogelijkheden zijn er bij Cleantech en Duurzaamheid. Concreet wordt onderzocht of het mogelijk is om van bermgras weer nieuw papier te maken. Hiermee geeft Apeldoorn uitvoering aan de intentieovereenkomst die hierover is gesloten met andere gemeenten en papierverwerkers en -producenten. Daarnaast wordt ook gewerkt aan verschillende citydeals om samen met onder andere het ministerie van EZ en enkele andere gemeenten circulariteit verder te ontwikkelen. Onze regio kent veel maakindustrie en is bij uitstek een plek om via bijvoorbeeld livinglabs daadwerkelijk ideeën om te zetten in praktische mogelijkheden.

### 3 (11:30 uur) Spelen

**#OUDSPEELGOED.** De televisie liet aan Ronald voor de zoveelste keer dezelfde aflevering van Pokémon zien en hij besloot wat bakken speelgoed open te trekken. Daar zat toch wel veel tussen waar hij ook op uitgekeken was. Een nieuwe bestemming hiervoor deed hem opleven. De BEST-tas biedt een oplossing om het toch nog een goede bestemming te geven. Veel speelgoed kwam overigens van een rommelmarkt. Een leuk uitje om af en toe eens langs te gaan. Voor de grotere stukken wordt Marktplaats gebruikt om het weer aan de man te brengen en als het dan echt waardeloos is geworden gaat het naar de milieustraat of ook wel het recycleplein genoemd.

#### 3.1 Nederland

Sinds 2015 is vanuit het Rijk aangegeven dat grofvuil zo maximaal mogelijk moet worden gescheiden op de milieustraat. Liefst ook nog met nascheiden van wat er nog overblijft. Landelijk wordt er zo'n 32 kilo per persoon per jaar afgedankt.

Grofvuil is een afvalstroom die, voordat het bij de milieustraat is en echt grofvuil is geworden, vaak al een heel traject heeft doorlopen. Via het regulier tweedehands circuit (Internet), rommelmarkten, acties van kerken, stichtingen en verenigingen of weggeef- of kringloopwinkels. Zo blijven goederen lang in gebruik. Iets wat we allen graag willen.

De naam 'Kringloopbedrijf' is niet beschermd. Er zijn dan ook vele versies van hetzelfde concept: hergebruiken van met name grof huisafval en veelal ook textiel/kleding, dit met meer of minder accent op het creëren van werkgelegenheid. Vooral arbeidsparticipatie is de laatste jaren een steeds belangrijker onderdeel van kringloopbedrijvigheid geworden. In Nederland wordt kringloop op zeer diverse manieren ondersteund door gemeenten. Van niets, vrije markt, tot concessies, subsidie en contracten. Als er al vergoedingen worden gegeven lopen die enorm uiteen.

Sommige kringloopbedrijven hebben een 100% focus op arbeid, anderen zijn meer gericht op milieudoelstellingen. Iedereen kan een kringloopbedrijf beginnen gericht op verkoop. Inzamelen mag indien de gemeente dit bedrijf daarvoor heeft aangewezen. Er zijn bijna 200 bedrijven bekend bij de landelijke branchevereniging. Ze werken aan een keurmerk om meer duidelijkheid te krijgen.

#### 3.2 Apeldoorn Milieustraat

De milieustraat op Aruba (er is er ook een in Vaassen die gebruikt kan worden) wordt goed gebruikt. Nagenoeg alles wat daar wordt aangeboden kan gescheiden worden en opnieuw gebruikt. Vooral op zaterdag is het er erg druk. Alle milieustraten in Nederland geven hetzelfde beeld. Wel is het zo dat de openingstijden beperkt zijn op zaterdag (tot 13.00 uur). Mensen blijven wel gewoontedieren en zullen doorgaans in een vast ritme grofvuil blijven aanbieden.

Apeldoorn biedt haar inwoners de kans om tot 300 kilo gratis grofvuil te storten. Indien

er verhuisd wordt of er vindt vanwege een sterfgeval, een ontruiming plaats dan kan men een zogenaamd verhuispasje krijgen. Hiermee krijgt men een extra mogelijkheid om 300 kilo te storten. Het pasje is een jaar geldig.

Per keer wordt er op het grofvuilpasje gemiddeld ongeveer 75 kilo aangeboden. Per inwoner, per jaar is dit ongeveer 40 kilo. Beide ruim binnen de marge van 300 kilo.

#### Kringloopbedrijvigheid

Apeldoorn heeft meerdere initiatieven in de stad gericht op kringloop. Met Foenix heeft zij een specifiek contract voor het inzamelen van herbruikbare goederen en wit- en bruingoed. Zij zijn hiervoor ook in de plaatstelijke verordening aangewezen. Het lopende contract (dat jaarlijks nog stilzwijgend wordt verlengd) is aanbestedingsplichtig en in vergelijking met andere gemeenten relatief duur. Daarom zal het contract in de huidige vorm en tegen de huidige prijs niet worden verlengd. Het eindigt op 31 december 2017.

Apeldoorn wil graag levendigheid en diversiteit in het aanbod in bedrijven en activiteiten. Een mooi voorbeeld zijn de activiteiten aan de Vlijtseweg op het oude Zwitsalterrein. Apeldoorn koestert deze initiatieven en wil dit op meer plekken mogelijk maken en partijen uitdagen de handschoen op te nemen.

#### Rommelmarkten, kerken, stichtingen en verenigingen

Apeldoorn is in het gelukkige bezit van vele kleinere en grotere rommelmarkten en actieve organisaties op het gebied van producthergebruik. Sinds lang ondersteunt de gemeente dat ook met een vergoeding voor het afvoeren van het overgebleven afval van deze rommelmarkten. Het is een waardevolle aanvulling en invulling van het zogenaamde producthergebruik, het zo lang mogelijk in de keten houden van producten.

#### BEST-tas

Sinds mei 2016 wordt de BEST-tas gebruikt voor de inzameling van Boeken, Elektra, Speelgoed en Textiel. Gebleken is dat er nog zeker 1.100 ton textiel en ruim 200 ton elektra in het restafval zit. Met de tas wordt de kans geboden om ook dit makkelijk en eenvoudig kwijt te raken. Een extra service aan huis. De inzameling vindt plaats door Circulus-Berkel, de sortering en verkoop (deels) door Foenix. Voor de stromen die overblijven worden voortdurend goede bestemmingen gezocht.



### 3.3 Wat gaan we doen?

#### 3.3.1 Stimuleren lokale initiatieven op gebied van kringloop en producthergebruik

Het is voor een stad van belang dat er voldoende aanbod is van goederen. Nieuw maar zeker ook tweedehands. Hoe breder het aanbod hoe prettiger het winkelen is. Maar niet alleen in aanbod maar ook in winkelconcepten. Kopen van kleding terwijl je koffie met gebak krijgt, een tweedehands jas zoekt terwijl je oude cd-speler wordt gerepareerd. Her en der ontstaan nieuwe kansen en mogelijkheden. Niet zelden gestart vanuit maatschappelijke (of maatschappelijk betrokken) organisaties.

Meer en meer ontstaan er nieuwe initiatieven vanuit lokale verenigingen, stichtingen, bewonersgroepen maar ook ondernemersverbanden die de circulaire handschoen opnemen. Er ontstaan samenwerkingen die men niet verwachtte maar waar veel energie in zit en waar kansen worden gegrepen. Dit vergt ruimte om te kunnen starten, in regels maar soms ook financieel. Maatschappelijke organisaties en bedrijven werken samen en daar zijn wij zeer enthousiast over. We willen in het plan (en in de begroting) hier nadrukkelijk ruimte voor bieden. We weten niet precies wat er kan, maar we laten ons graag verrassen. We dagen organisaties uit om met cross-over, circulaire acties te komen. Een repaircafe in een asielzoekerscentrum? Een rommelmarkt met een verkooptraining aan werkloze jongeren? Een kledingmarkt met een designwedstrijd voor nieuwe smartphones?

Foenix is een partij waar wij graag mee verder willen. Met hen zijn gesprekken gevoerd over een andere wijze van samenwerking. Om precies te zijn een subsidierelatie. Naar aanleiding van deze gesprekken heeft Foenix een verzoek gedaan met daarin een negental voorstellen die volgens Foenix goed passen in het nieuwe afvalbeleid en voor subsidiering in aanmerking komen. Vanuit dit nieuwe beleid is gekeken naar deze voorstellen en wordt voorgesteld om drie hiervan te honoreren. Het betreft dan de Klussenbus, het Repaircafe en Total Collect. Voor eind 2017 zal dit in een nieuwe subsidierelatie worden vormgegeven.

#### 3.3.2 Rommelmarkten (kerken, stichtingen en verenigingen)

Rommelmarkten zijn een waardevolle aanvulling, partners, binnen het beleid om zo min mogelijk restafval te krijgen. Apeldoorn beschikt reeds over een regeling dat het overgebleven afval, na een markt, op kosten van de gemeenten kan worden gebracht naar de milieustraat. We zullen zorgen dat de afvoer van het overgebleven afval makkelijker kan (en zoveel mogelijk gescheiden) en dat zij een duidelijke plek krijgen in de communicatie over



recycling in Apeldoorn. Ook de vindbaarheid van de initiatieven, via bijvoorbeeld de site van Circulus-Berkel en de afvalvrij-app zal verbeterd worden. In samenspraak met de betrokken partijen (twee-jaarlijks overleg) wordt gekeken hoe de voortgang is met betrekking tot de aangeleverde goederen in relatie tot andere inzamelsystemen als de BEST-tas.

#### 3.3.3 Verruiming openingstijden milieustraten

De openingstijd op zaterdag is beperkt, tot 13.00 uur. Hoewel bekend is dat mensen vooral op de zaterdagmorgen het grofvuil willen aanbieden, zou het wellicht mogelijk zijn de druk op de ochtend te verlichten door ook 's middags open te zijn. Veelal zal men blijven kiezen om het 's ochtends weg te brengen maar door de openingstijden op de zaterdag te verruimen en gericht hier ook communicatie op te zetten zou de druk vermindert kunnen worden. Ook voor grofvuil en de milieustraat wordt de service vergroot. We gaan de openingstijden op de zaterdag verruimen.

#### 3.3.4 Meer aandacht voor gebruik milieustraat Vaassen

Niet ver buiten Apeldoorn Noord ligt de milieustraat Vaassen. Deze is ook ingericht voor gebruik door mensen uit Apeldoorn. Onder dezelfde voorwaarden als op de milieustraat bij Circulus-Berkel, kan men daar ook het afval kwijt. Ook diverse gratis stromen. Er wordt relatief weinig gebruik van gemaakt. De komende jaren willen we hier meer aandacht aan geven om ook daar afval en grondstoffen te komen brengen.

#### 3.3.5 Verhoging gratis kilo's

In Apeldoorn is het storten op de milieustraat tot 300 kilo gratis of men kan 3x per jaar het grofvuil laten ophalen. Gemiddeld blijft men daar ruim onder. Wel wordt aan het einde van het jaar nog vaak even gebruik van het pasje gemaakt om een en ander op te ruimen (en de resterende kilo's op het pasje te gebruiken). Er staan vaak lange rijen voor de milieustraat. We kiezen ervoor om, mede in relatie tot de andere milieustraten in de regio, de gratis kilo's op de milieustraat te verhogen naar 400 kilo.

#### 3.3.6 Verbetering service door beter beheer

Service op grondstoffen betekent dat iedereen de kans heeft om zo maximaal mogelijk afval te scheiden. Maar dat men dit ook kan doen op de juiste, schone en goed werkende voorzieningen. Het beheer van het containerpark wordt nog teveel incidenteel gedaan en vaak nadat er al steringen zijn. Daarom wordt er voor gekozen om, en mede reeds besproken met onze inzamelaar Circulus-Berkel, om het beheer en het eigendom van het containerpark aan haar over te dragen. Vanuit een integrale benadering gericht op een beeldkwaliteit B blijven de voorzieningen dan schoon en goed functionerend. Meer nog dan nu kan er preventief worden ingegrepen.



## 4 (12:00 uur) Lunch

**#lunch.** Bij de lunch ontstaat meer afval en ontstaan meer grondstoffen dan de familie eerst dacht. Maar het meeste gebeurde ongemerkt. Afvalscheiden, dat deden ze al. Het was eigenlijk al heel gewoon en heel normaal. Hagelsgadoosje bij oud papier, vleesfolie bij PMD en blik ook. Verrassend vaak blijft er ook wel organisch afval over. Vooral ook 's avonds voor en na het eten. Bij het koken maar ook daarna. Restjes. Een echte oplossing hebben ze nog niet. De recycling-afvalvrij app eens raadplegen bij GFT?

### 4.1 Nederland

De intensivering van de inzameling van groente-, fruit- en tuinafval (gft) is in Nederland vanaf 1994 goed op gang gekomen. Middels een landelijke verplichting tot inzameling kwamen er grote hoeveelheden organisch afval op de markt en deed de groene container massaal zijn intrede. Doordat er meer gft kwam ontstond er ook een intensievere verwerkingsindustrie en kwamen er, naast de reguliere compostering, ook vergisters. Gemiddeld wordt er in Nederland 80 kilo per jaar, per persoon aan gft aangeboden voor verwerking.

Uit landelijk onderzoek blijkt dat het grootste bestanddeel dat nog in het restafval zit, organisch van aard is. Zeker 38%. Bekend is ook dat dit dan vooral keukenafval betreft. Hiervan is dan weer een belangrijk deel terug te leiden naar voedselverspilling. Meerdere landelijke campagnes hebben hier al aandacht voor gevraagd. Per persoon per jaar gooien we maar liefst 50 kilo aan voedsel weg. Deels door verkeerd of teveel inkopen, deels door koken en deels door verkeerd gebruik van de houdbaarheidsdatum. Duidelijk is dat de keuken het centrale punt is waar de kansen liggen voor meer recycling en minder restafval

Omdat bekend is dat nog betere recycling steeds dichterbij of in huis moet plaatsvinden, is duidelijk dat één-op-één communicatie het meest effectief is. In Arnhem gebruikt men bijvoorbeeld een zogenaamde afvalcoach. Elk huishouden is anders, elke keuken verschillend. In een gesprek wordt dan bekeken wat de beste oplossingen kunnen zijn.

De discussie over gft in Nederland lijkt overigens een gescheiden spoor te krijgen. Deels over gf, en dan met name gericht op keukenafval en voedselverspilling, en deels over de t, het tuinafval. Waarbij tuinafval dan eventueel nog gesplitst kan worden naar snoei- en bladafval. Met name de gf fractie kent een andere energetische waarde en is wellicht voor andere doeleinden goed bruikbaar. Daarnaast is er de tuinafvalfractie. Een fractie die significant anders is van grootte en samenstelling.

### 4.2 Apeldoorn

Apeldoorn is in haar stedelijkheidsklasse de beste gft-scheider van Nederland. Er wordt inmiddels meer gft gescheiden dan dat er restafval wordt aangeboden. Er is ook voor de hoogbouw, via aanmelding, de mogelijkheid gecreëerd om gft te scheiden. 20% van de hoogbouw maakt hier gebruik van. Apeldoorners produceren 137 kilo gft per persoon per jaar, een serieuze hoeveelheid. Daarnaast wordt tuinafval nog apart aangeboden, op de vrijdagavond, op de milieustraat. Dat de invoering van het € 0,- aanbiedtarief hier een wezenlijke bijdrage aan heeft geleverd is evident. Andere gemeenten overwegen dit ook te doen of hebben dit gedaan bij de invoering van diftar.

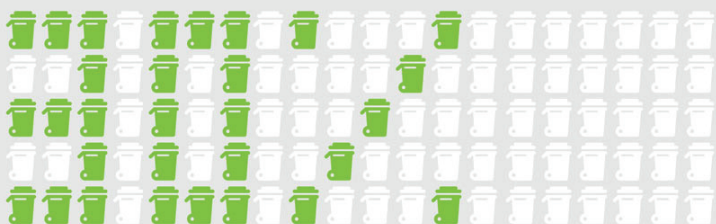
Opvallend is evenwel dat er nog relatief veel gft in het restafval zit. Nadere analyse leert dat dit vooral keukenafval betreft. 22% maar liefst, 1% betreft tuinafval. Het lijkt dus van belang om hier extra aandacht aan te geven. Aandacht om zoveel mogelijk van dit organische materiaal vooral niet in het restafval te krijgen. Een van de opties die dan vaak wordt genoemd is de zogenaamde voedselvermaler. Deze techniek is niet nieuw en inmiddels ook in Nederland in de belangstelling. Na gesprekken met het waterschap lijkt zij ook erg geïnteresseerd om hiermee te gaan experimenteren. Het is een mooie stroom die in een vergistingsproces welkom is. Een oplossing die bij hoogbouw, waar weinig gft is en weinig plek om in te zamelen, mogelijk goede resultaten kan opleveren. Echter onduidelijk is wat de exacte knelpunten zijn waar rekening mee moet worden gehouden. Nog los van het feit dat enkele wettelijke bepalingen de samenwerking tussen het watersegment en afval in de weg zitten. Daarom wordt voorgesteld om in overleg met betrokken partijen een proef met deze vermalers te doen.

Snoeihout is de t uit gft. Daarvoor wordt al enkele jaren met succes de vrijdagavondopenstelling van de milieustraat gebruikt. Men kan dan gratis (gedurende zomertijd) snoeihout aanleveren. Een service die buitengewoon goed wordt gebruikt. Zonder aftrek van kilo's van de grofvuilpas kan men snoeihout komen brengen.

Daarnaast kent Apeldoorn ook bladkorven. Deze service werd in het leven geroepen vóór de invoering van het gft 0-tarief. Deze worden redelijk gebruikt maar kunnen maar op een beperkt aantal plekken geplaatst worden. Apeldoorn kent ook al jaren een zeer succesvolle bladcampagne. Hierbij wordt in colonne met veegwagen en bladblazers Apeldoorn ontdaan van blad.

Is het een optie om in het bestaande systeem van tweewekelijkse inzameling iets te veranderen? Bijvoorbeeld in de zomer meer legen. Bekend is, vanuit met name de benchmark, dat een wekelijkse inzameling van gft niet tot een hogere respons zal leiden. Men kan hiervoor kiezen vanuit service. Inzameling wordt dan echter wel 2x zo duur (tijdelijk), zonder een verhoging van de respons. In de zomer is men doorgaans ook op vakantie en wordt er duidelijk minder vaak een groene container aangeboden. Bovendien is de routing van inzameling van Circulus-Berkel optimaal ingericht en is aanpassing van de routes niet wenselijk. Er wordt dan ook niet voor gekozen.

## GFT INGEZAMELD IN APELDOORN IN 2015



Van al het ingezamelde afval  
(446 kilo) is 135 kilo GFT.  
Dat is meer dan 30%.

bron: Rapportage Gemeente Apeldoorn 2015

### 4.3 Wat gaan we doen?

#### 4.3.1 Voedselvermalers

Voedselvermalers zijn een bekend fenomeen uit menig Amerikaanse film wellicht. Meer en meer lijkt het ook in Nederland een optie te kunnen zijn om het keukenafval kwijt te raken, anders dan via het restafval. Voorgesteld wordt om in Apeldoorn een proef te doen (met circa 100 adressen) om te bezien of dit ook een mogelijk alternatief is om minder restafval te krijgen. Uit gesprekken met betrokkenen (onder andere het waterschap), blijkt dat ook zij dit graag willen uitproberen. In het gemeentelijk rioleringsplan (onlangs vastgesteld) wordt deze proef ook vermeld.

#### 4.3.2 Aanstellen recycleadviseur (zie ook 2.3.1)

#### 4.3.3 Recycling app (zie ook 2.3.2)

#### 4.3.4 Verminderen inzameling in de winter

In een door de raad aanvaarde motie is gevraagd te kijken naar een kostenbesparing door in de winter minder vaak de groene container te laten legen. Hier is met Circulus-Berkel overleg over geweest. Duidelijk is dat dit geen extra voordeel zal opleveren. Afhankelijk van het weer begint de winter eerder of later. Goed inplannen is daardoor lastig. Indien het bijvoorbeeld lang mooi weer blijft zal men, onder andere voor snoei-afval, de container langer blijven gebruiken. Door de jaren heen is bekend hoeveel er ongeveer aan containers wordt aangeboden. Hierop maakt Circulus-Berkel haar routes. De routes zijn al aangepast aan minder aanbod. Dit voordeel zit daarmee ook al in het contract. In de zomer wordt met circa 5 á 6 wagens gereden, in de winter met 2 á 3.



## 5 (13:00 uur) Opruimen

**#ORANJEBOVEN.** Ronald weet het nog goed. Ineens was de oranje superman er, bij Nickelodeon. Overall dook hij op, de plastic hero. Martin weet dat niet meer, maar hij weet wel dat er in 2009 mogelijkheden kwamen om plastic te gaan scheiden. Het viel hem direct op hoeveel het was. Het leek wel de helft van het volume uit te maken. Nu, in 2025, zou hij niet meer zonder de PMD-bak kunnen. Een 240 liter container, net als voor oud papier en gft. Dat ze eens per twee weken de containers komen legen snapt hij, het is echt veel. Restafval, dat brengt hij weg naar een ondergrondse container, als hij ook het glas wegbrengt en boodschappen gaat doen.

### 5.1 Nederland

Sinds 2009 wordt in Nederland, onder aanvoering van het oranje mannetje, de plastic hero, kunststofverpakkingsafval ingezameld. Tot opluchting van heel veel Nederlanders, die graag beter afval wilden scheiden. Het plastic is véél en vooral erg volumineus. Gezegd wordt dat het 50% aan volume is.

De inzameling van plastic (verpakkingsafval), inmiddels ook veelal in combinatie met Metalen (blik) en Drankpakken (samen PMD), is een succes en de (landelijke) hergebruiksdoelen worden gehaald.

De inzameling gebeurt omdat het bedrijfsleven met de partners VNG en het ministerie een afspraak heeft gemaakt voor het behalen van specifieke hergebruiksdoelen. Gemeenten acteren hierbij als 'aannemer' voor het bedrijfsleven omdat zij een goede en vaak efficiënte inzamelstructuur hebben om dit mogelijk te maken. Tot 2015 werd de gemeente hiervoor vergoed op basis van het ingezamelde tonnage kunststofverpakkingsafval. Sinds 1 januari 2015 heeft de gemeente ook de verantwoordelijkheid voor het laten sorteren en vermarkten. Hiervoor krijgt zij een vergoeding op basis van de hoeveelheid voor hergebruik aangeboden kunststof. Een vergoeding die daalt om de gemeente er toe aan te zetten efficiënter te gaan werken. De inzamel- en verwerkingsstructuur is niet kostendekkend. De gemeente krijgt een vergoeding voor de diensten die zij levert. Alles is vastgelegd in de raamovereenkomst verpakkingen die loopt tot 2022.



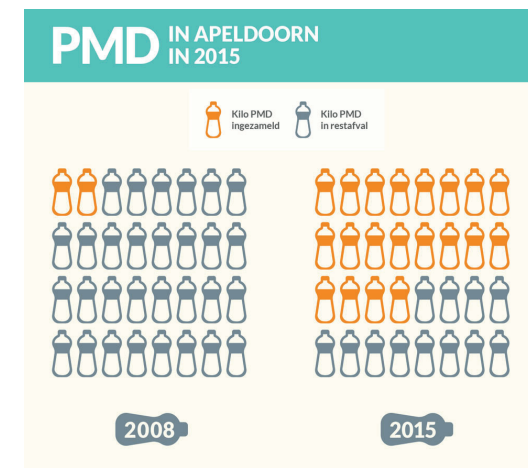
### 5.2 Apeldoorn

Apeldoorn begon al in 2008 met de inzameling van plastic omdat zij vond dat er snel iets moest gebeuren. Kunststoffen zijn volumineus en burgers, zeker bij diftar, willen er graag vanaf. Direct begin 2009 plaatste Apeldoorn een groot aantal (oranje) bovengrondse containers. Later gingen er vele ondergronds en inmiddels zijn er al weer een aantal van vervangen door ondergrondse persen (10).

Zeker in een diftaromgeving is het uitsparen van volumes aantrekkelijk. Meer en meer is men in Apeldoorn kunststof gaan scheiden en in 2015 was dit maar liefst 20 kilo per persoon (2014; 15 kilo). Ten opzichte van Nederland (8,2 kilo in 2014) is dit zeer goed.

Ook hier geldt, in het restafval zien we nog veel herbruikbaar kunststof. Dat willen we graag als grondstof gebruiken en laten recyclen. Zeker nog zo'n 10 kilo per persoon.

Vanaf 1 januari 2015 mag men in Apeldoorn ook blik (metalen) en drankpakken bij het kunststof doen, PMD. Het zijn alle verpakkingen die via de juiste sortering (bij Suez in Rotterdam) uitstekend gerecycled kunnen worden.



bron: Rapportage Gemeente Apeldoorn 2015, Sorteeraanlyse huishoudelijk restafval Circulus Berkel

### 5.3 Wat gaan we doen?

#### 5.3.1 Inzameling PMD

Omgekeerd inzamelen zorgt er voor dat restafval mag worden weggebracht, en dat de grootste, volumineuze, stroom kunststoffen (samen met blik en drankpakken) aan huis wordt ingezameld. Dit zal plaatsvinden met de bestaande (grijze) 240 liter container. Deze krijgt een oranje deksel. Waar kleinere containers staan (120 of 140 liter) zullen deze vervangen worden. Uit de proef in Woudhuis-Osseveld maar ook op basis van berekeningen met de volumes weten we dat inzameling eens per 4 weken niet voldoende zal zijn. Het is dermate volumineus dat eens per 4 weken, zoals veel andere gemeenten wel doen, niet volstaat. Gekozen wordt dan ook van een inzameling van eens per 2 weken. Een vooruitstrevende keuze maar een noodzakelijke om de service zo maximaal mogelijk te kunnen aanbieden zodat iedereen altijd zijn gescheiden afval kwijt kan.



#### 5.3.2 PMD bij hoogbouw

Juni 2015 werd, na een initiatief van een burger en op verzoek van de gemeenteraad, de hoogbouw gefaciliteerd met speciale haken waar men het plastic op de inzameldag aan kon ophangen. Eerst lag het nog naast de ondergrondse restafvalcontainer, wat onder ander zorgde voor veel weggewaaid afval. De haken worden goed gebruikt getuige het aanbod zakken plastic. Echter ook vaak op de verkeerde dag. Op sommige locaties hangen er permanent zakken aan de haken terwijl ze echt alleen bedoeld zijn om ze te gebruiken op de inzameldag. Er is inmiddels meermaals direct en indirect over gecommuniceerd maar nog niet met het gewenste resultaat.

Ingezet wordt om de hoogbouw zoveel als mogelijk ook de kans te geven om afval te scheiden. Plastic biedt dan veel kansen. De haken voldoen wel maar hebben ongewenste bijeffecten. Met name het feit dat de haken als permanente voorzieningen gebruikt worden terwijl deze alleen voor gebruik op de inzameldag zijn. Verwacht mag zeker worden dat de druk op de haken zal afnemen als bij de laagbouw omgekeerd inzamelen is ingevoerd.

#### 5.3.3 Zwerfafval; heel Apeldoorn is Rein

Sinds 2015 heeft ook de landelijke overheid zwerfafval als onderwerp op de agenda gezet. Hiermee geeft zij aan dat dit ook landelijk, in beleid, voldoende aandacht verdient. Uiteraard waren er al initiatieven als Nederland Schoon en Gemeente Schoon, maar nu heeft zij aangegeven hier ook zelf meer aandacht aan te willen geven. Zo zal er naar alle waarschijnlijkheid één landelijke organisatie komen. Vanuit de raamovereenkomst verpakkingen was door het bedrijfsleven al 20 miljoen beschikbaar gesteld (€ 1,18 per inwoner) om extra in te zetten voor de aanpak van zwerfafval. Berekend is dat opruimen van zwerfafval de gemeenten jaarlijks € 200 miljoen kost.

Apeldoorn heeft veel aandacht voor een schone openbare ruimte. Niet alleen in materiele inzet maar ook in haar communicatie. Hiervoor zet zij de campagne 'Heel Apeldoorn is Rein' in. Hier worden verschillende thema's in verschillende vormen onder de aandacht gebracht. De week van Apeldoorn schoon is een van de meest in het oog springende. Schoonmaakacties in samenwerking met verschillende basisscholen.

Landelijk is er nu de mogelijkheid om mee te doen met een proef met beloningssystemen om te kijken welke vorm mogelijk landelijk opgeschaald kan worden. Ook Apeldoorn doet mee met een vergelijkbare actie als in 2014. Nu voor 1,5 jaar, voor 5 cent per stuk en alleen voor maatschappelijke organisaties (voorwaarde landelijke pilot).

#### Project Schoon belonen

Sinds april 2016 wordt er 5 cent per blikje en flesje gegeven als maatschappelijke organisaties een afgesproken gebied schoonhouden. Wat ze inzamelen mogen ze gescheiden afvoeren. Dit is onderdeel van een landelijke pilot die loopt tot eind 2017. Op basis van onder andere deze proef zal de landelijke politiek besluiten welk systeem voor de inzameling gekozen zal worden. Mede in het licht van de landelijke stategelddiscussie. In Apeldoorn is het nu gericht op maatschappelijke organisaties en dan vooral verenigingen. Gekeken zal worden of op een later moment ook scholen kunnen aanhaken.

#### 5.3.4 Reeds vierde container in bezit

Er zijn gebieden waar al druk gebruik gemaakt wordt van vier containers. Deze mogelijkheid werd eerder aangeboden aan de dorpen en buitengebieden. Circa 10.000 huishoudens hebben nu vier containers. In het kader van het invoeren van omgekeerd inzamelen zal ook, indien nodig en gewenst, een ondergrondse container voor restafval worden geplaatst. Men zal geen aanschafprijs betalen voor de bestaande minicontainer, wel zal men, indien men hem aanbiedt, de servicefee moeten betalen.



## 6 (13:10 uur) Boodschappen

**#OMGEKEERDINZAMELEN.** Heel veel echt afval heeft de familie De Vries in 2025 niet meer. Afval dat echt niet te recyclen is. Het zal zo'n 30 kilo per persoon zijn dat jaar. De PMD-container heeft daar een hele grote bijdrage aan geleverd. Ze brengen het restafval zo af en toe weg als ze boodschappen gaan doen. Een eigen grijze container? Niet nodig. Buurman Ruud hecht daar nog wel waarde aan. Het gemak wil hij nog niet kwijt. Daar wil hij ook wel voor betalen, voor de container. Hij betaalt de extra servicekosten naast het variabele tarief. Hij meldt de container aan via de app en binnen twee weken wordt hij dan geleegd. Marlène, de vriendin van Daphne woont in een hoogbouwwooning, net als oma Ineke en maakt dankbaar gebruik van de mogelijkheden die ook de hoogbouw heeft gekregen om maximaal PMD te scheiden.

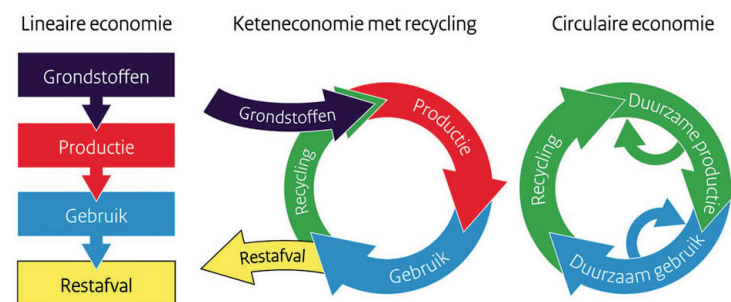
### 6.1 Nederland

Afval, iedereen heeft het en wil er ook graag van af. Bij de een is het wat meer dan bij een ander. Dat verschilt per inwoner, per stad, per regio en zeker ook per land. Nederland behoort sinds lang tot een van de landen die het meeste aan afvalscheiding doen. Wat er dan nog overblijft wordt in hoogwaardige verbrandingsovens omgezet in energie.

Met betrekking tot afval, of beter grondstoffen, is er het landelijke VANG programma (Van Afval Naar Grondstof). Een ambitieus programma dat burgers en gemeenten wil verleiden om steeds minder restafval te laten verbranden. Is het nu gemiddeld in Nederland 206 kilo per persoon, gemikt wordt op 100 kilo per persoon per jaar in 2020. Of anders: 75% van hetgeen wordt aangeboden moet hergebruikt worden (en in 2025 30 kilo). Hiervoor is een speciaal uitvoeringsprogramma opgesteld om gemeenten te helpen om tot deze 100 kilo te komen. Zelfs gespecificeerd naar groepen van vergelijkbare gemeenten. Voor Apeldoorn bijvoorbeeld de G32. Dit zijn hoeveelheden inclusief grofvuil.

Gemeente	Hoeveelheid huishoudelijk restafval (kg/inw)	Scheidingspercentage fijn HHA (%)	Scheidingspercentage grof HHA (%)	Scheidingspercentage HHA (%)
1 Deventer	120	70	75	71
2 Maastricht	125	65	82	70
3 Sittard-Geleen	150	56	86	64
4 Nijmegen	151	62	68	63
5 Apeldoorn	158	64	66	64
6 Roosendaal	166	61	84	67
7 Hengelo (O.)	171	56	90	65
8 Venlo	180	60	78	64
9 Groningen (gemeente)	204	41	74	48
10 Breda	209	47	76	54
11 Almere	214	43	85	56
12 Heerlen	214	48	76	55
13 Tilburg	216	42	82	49
14 Haarlemmermeer	228	45	71	51
15 Oss	231	48	89	63
16 Ede	232	48	76	54
17 Leeuwarden	232	49	72	54
18 Helmond	234	50	67	55
19 Lelystad	240	44	79	54
20 Eindhoven	241	44	71	52
21 Almelo	246	43	76	47
22 Goudfa	247	38	71	43
23 Enschede	248	41	55	43

Afval, iedereen wil er graag vanaf, maar realiseert zich meestal niet eens dat de verhouding afval en grondstoffen, of recyclables, heel anders is dan een aantal jaren geleden. We zijn niet meer gewend om glazen flessen bij het restafval te gooien.



De gemeente is verantwoordelijk voor de inzameling van huishoudelijk afval. Deze is beschreven in de Wet Milieubeheer, artikel 10.21 tot en met 10.29. De zogenaamde zorgplicht. Restafval is het resterende afval, na gescheiden inzameling van de waardevolle deelstromen. Restafval bestaat veelal uit samengestelde folies (chipszakken), plastic gebruiksvorwerpen (niet verpakkingsmateriaal), aardewerk, luiers etc. Het is een erg diverse, maar veelal droge stroom.

## 6.2 Apeldoorn

In Apeldoorn zorgt Circulus-Berkel voor de invulling van deze zorgplicht. Zij is hiervoor specifiek aangewezen. Samen met 7 andere gemeenten (aandeelhouders) is de afgelopen jaren voortvarend gewerkt aan het terugdringen van de hoeveelheid afval en het vergroten van de hoeveelheid grondstoffen in de regio. Onderlinge kennisuitwisseling en het doen van verschillende proeven hebben geholpen om tot een steeds verfijnder inzamelsysteem te komen. Zeven van de acht gemeenten hebben inmiddels diftar.

Apeldoorn heeft 159.000 inwoners. Deze leven in 68.477 huishoudens. Ongeveer 25% woont in hoogbouw. De laagbouw maakt gebruik van minicontainers voor inzameling. Deze hebben een inhoud van 120, 140 of 240 liter. De hoogbouw zamelt in via ondergrondse containers waar ze hun zak afval in kunnen storten.

Apeldoorn had in 2014 155 kg restafval (inclusief grofvuil). Gemeenten in dezelfde stedelijkheidscategorie (hetzelfde percentage hoogbouw) haalden in hetzelfde jaar 213 kg restafval (inclusief grof huisvuil). Apeldoorn scoort hierin significant beter (bron: benchmark Agentschap NL). In Nederland staan we ten opzichte van de G32 op de 5e plek (Deventer staat bovenaan).

### Familie De Vries

Het gezin De Vries is een meerpersoons huishouden. Zeer milieuminded en scheiden heel veel. Willen geen grijze container en zijn bereid om het beetje afval dat er nog is weg te brengen naar het winkelcentrum. Via de app weten ze waar het heen moet. De recycleadviseur heeft hen veel tips gegeven om met name in de keuken meer te gaan scheiden. Ze waren een heel gemiddeld gezin maar de scheidingsvibe heeft ze te pakken genomen. Zetten ze eerst ongeveer 10 keer een container aan de straat, dat doen ze nu met de pmd container, twee keer zo vaak. Elke twee weken. Ongeveer eens per drie weken wordt er een zakje afval op de ondergrondse container aangeboden.



Significant minder restafval is mogelijk. Een recent project dat binnen alle gemeenten van Circulus-Berkel is uitgevoerd wijst uit dat door goed afval te scheiden een enorme vermindering van de hoeveelheid restafval bereikt kan worden. In het 100-100-100 project hebben meer dan 100 gezinnen geprobeerd om 100 dagen lang 100% restafvalvrij te leven. De deelnemersgroep heeft omgerekend naar hoeveelheid afval per persoon per jaar hun hoeveelheid restafval weten te reduceren tot 21,4 kg.



In de regio wordt al druk geëxperimenteerd met verschillende versies van combinaties tussen inzameling kunststoffen (PMD) en restafval. De volgende opties worden al gebruikt binnen de Circulus-Berkel gemeenten:

4 containers: een container voor restafval, GFT, papier en PMD,

4 containers: een container voor restafval, GFT, papier en PMD en een pasje voor ondergrondse container voor restafval,

3 containers: een container voor GFT, papier en PMD en een pasje voor ondergrondse container voor restafval.

In Apeldoorn heeft een proef gelopen in de wijken Osseveld en Woudhuis. Hierbij hebben meer dan 700 gezinnen vrijwillig hun restafvalcontainer omgeruild voor een container voor plastic afval. Het restafval werd weggebracht naar een ondergrondse container. Door de publiciteit rondom deze proef is vanuit inwoners een petitie gestart voor behoud van de grijze restafvalcontainer. Dit kwam ook terug in de reacties op de proef in Osseveld en Woudhuis.

In 2016 kostte het aanbieden van een 240 liter container € 8,11 (in 2017 € 8,29 in 2017/€ 8,90 in 2020). Een aanbieding van een zak op een ondergrondse container was € 1,35 (in 2020 conform de begroting € 1,47).

Afvalscheiding doen we al en doen we al heel veel. Met een extra inspanning voorzien van de juiste informatie en de juiste middelen (tegen een acceptabele prijs,) kan het scheidingspercentage nog grote sprongen vooruit. Ruim 65% van hetgeen in een huishouden nu al vrijkomt wordt in Apeldoorn al gerecycled.

In Apeldoorn staan bij alle hoogbouwcomplexen doorgaans ondergrondse containers. In een aantal gevallen wordt er gebruik gemaakt van zogenaamde ecoboxen (bovengronds in een huisje). Er bestaat ook het zogenaamde maatwerk. 1.100 liter containers die in een vaste cyclus worden geleegd. Beleid van de gemeente is nog dat we deze laten staan, zolang er van een individuele gebruiker geen bezwaren komen. In het geval dit wel gebeurt wordt gekozen om een diftarvoorziening te plaatsen. Een en ander werkt goed. Bij hoogbouw kan men, op verzoek, een gft container krijgen en kan men het PMD (Plastic metaal en drankpakken) middels zakken tweewekelijks aanbieden.

## 6.3 Wat gaan we doen?

### 6.3.1 Invoering omgekeerd inzamelen

De 100-100-100 proef en de pilot in Woudhuis-Osseveld laten zien dat het mogelijk is om nog maar heel weinig restafval over te houden. Of beter dat je heel veel grondstoffen apart kunt houden. Mits je daar de juiste voorzieningen voor hebt en weet hoe je goed recyclables kunt scheiden.

Uitgaande van het feit dat er in 2025 nog maar een beperkte hoeveelheid restafval zal zijn, zal ook op deze hoeveelheid het containerpark worden ingericht. Bij elk huishouden zal de grijze container (die een oranje deksel krijgt) gebruikt gaan worden voor PMD (Plastic, metalen (blik) en Drankpakken). Het restafval wordt weggebracht Bekend als 'omgekeerd inzamelen'. Hiervoor worden bestaande ondergrondse containers gebruikt en nieuwe geplaatst.

Op basis van de 30 kilo per persoon per jaar is maar een beperkte capaciteit aan containers nodig. Bij 80% deelname maar 141. Op dit moment heeft Apeldoorn al 368 containers voor restafval beschikbaar. Deze staan bij de hoogbouw. Extra containers lijken daarom niet eens nodig. Echter, om de loopafstanden niet te groot te maken en aan te sluiten op de dagelijkse routines (oa boodschappen doen), wordt er voor gekozen om uit te gaan van 141 containers extra. Deze zullen logisch, bij winkelcentra en uitvalswegen, gesitueerd moeten worden. Uiteraard worden, zie ook de proef in Woudhuis/Osseveld, bestaande containers beschikbaar gesteld. De containers worden technisch aangepast zodat iedereen op alle containers in de ruime omgeving kan storten.

Het omgekeerd inzamelen hangt samen met het invoeren van de container voor PMD. Wanneer de PMD container ingevoerd wordt, wordt de stroom restafval zodanig veel kleiner dat deze weggebracht kan worden in plaats van opgehaald aan huis. Omgekeerd inzamelen hangt ook samen met inzameling op afroep/aanmelding. De inwoners van Apeldoorn krijgen de keuze om de grijze container aan te vragen. Deze wordt dan ingezameld op afroep, waarbij de inwoners van te voren hun container moeten aanmelden op de inzamelroute. Voor deze service worden extra kosten in rekening gebracht.

### 6.3.2 Restafval op afroep/aanmelding

Nog maar een beperkte hoeveelheid restafval is mogelijk. Op meerdere plekken in Nederland en in de regio is dit aangetoond. Nieuw beleid, zoals dit voorligt, wil zich dan ook richten op deze ambitie. Ook wat betreft het beschikbaar stellen van (ondergrondse) containers. Maar de petitie die er kwam bij de proef in Woudhuis-Osseveld toonde aan dat mensen het hebben van een grijze container wel zeer waardeerden. Zomaar afstand hiervan doen zou wellicht kunnen, alleen niet direct. Dit signaal heeft ons er



toe gebracht om, in aanvulling op het omgekeerd inzamelen en als extra service, een op afroep/aanmelding van restafvalcontainers aan te bieden. Dit kan dan telefonisch en via de app. Het basisconcept is dat iedereen straks drie containers heeft. Een blauwe, groene en oranje (grijs met oranje deksel). Daarnaast biedt de gemeente de mogelijkheid om alsnog restafval ook te laten ophalen middels een grijze container. Mensen die deze keuze willen maken kunnen hiervoor een verzoek indienen bij Circulus-Berkel. Zij kunnen dan een 140 liter container aanschaffen. Hiervoor wordt een bedrag van € 25,00 gevraagd. Indien zij deze aan de weg willen zetten moeten ze deze aanmelden (als bij de inzameling van grofvuil c.q. snoeihout).

Verwacht wordt een verschuiving van de grijze container naar de ondergrondse container. Door steeds verder gaande afvalscheiding zal de noodzaak van een grijze container aan huis steeds minder gevoeld worden en zullen meer inwoners overstappen op omgekeerd inzamelen. Hierdoor kan op termijn de inzameling op aanmelding in vaste routes wellicht omgezet worden naar inzameling op afroep, waarbij de container als een soort van pakketdienst geleegd wordt.

Omdat het een extra service betreft worden er wel, bovenop het variabele tarief, servicekosten in rekening gebracht. Dit is een opslag op elke keer dat de container wordt aangeboden. Tegen kostprijs.

#### Buurman Ruud

Hun buurman, Ruud is, met zijn kinderen, ook bezig met gescheiden inzamelen. Hij gebruikt de blauwe en groene container zeer regelmatig maar hij is nog wel gehecht aan zijn grijze bak. Hij heeft gekozen om deze te 'houden'. Ze kregen een 140 liter (tegen betaling, in bruikleen) die ze moeten aanmelden om te laten legen. Binnen 2 weken gebeurt dat dan

Daar betaalt hij dan graag de extra servicekosten voor (naast het variabele tarief). Vraagt zich nog wel af waarom we dit ook allemaal ook al weer deden. Zijn 140 liter grijze container zet hij 4 keer aan de weg en brengt nog regelmatig een zakje weg naar het winkelcentrum. Hij is erg gelukkig met de twee wekelijkse pmd inzameling.



### 6.3.3 Ontmoeting/hoogbouw

**#HOOGBOUW.** Om iedereen in Apeldoorn evenveel kansen te bieden om zo maximaal mogelijk afval te scheiden willen we ook voor de hoogbouw kansen creëren. Men kan, op verzoek, een gft container krijgen, individueel maar liefst via de VVE, en kan men PMD aanbieden op de haken vlakbij het complex. Wat voor de laagbouw geldt, geldt feitelijk ook voor de hoogbouw. Het restafval bestaat qua volume voornamelijk uit PMD. De haken worden door veel mensen wel goed gebruikt maar veelal niet op de juiste wijze. Voor velen een doorn in het oog. We willen dan ook versneld hier een oplossing voor vinden. Heel nadrukkelijk willen we de optie van speciale voorzieningen voor PMD voor de hoogbouw onderzoeken. Dit zal specifiek en gebiedsgewijs gebeuren. Mogelijk staan er al in de buurt voorzieningen en moet communicatie plaatsvinden om mensen die kant op te bewegen, mogelijk kan er ombouw plaatsvinden van een restafvalbak naar een PMD bak en mogelijk moeten we nieuwe geplaatst worden. We houden nu rekening met het plaatsen 29 extra bakken.

### 6.3.4 Kleinere trommels

Vanwege de duidelijke signalen dat men het bezwaarlijk vindt om met restafval te gaan lopen als dit erg zwaar is willen we hier een goede oplossing voor aanreiken. Een volle vuilniszak is inderdaad zwaar als men de huidige trommels ten volle wil benutten. Daarom zullen we een aantal trommels (circa 100 en specifiek gekozen) verkleinen om zakken van 20 liter in te kunnen zamelen. Dit tegen een lager tarief.

## 7 (15:45 uur) Terug

**#HAPPYRECYCLING.** Dit plan is ambitieus en zal het bestaande inzamelsysteem voor afval en grondstoffen sterk doen veranderen. 30 kilo restafval per persoon per jaar is mogelijk, maar daar zijn stevige inspanningen voor nodig. In tijd, in acceptatie, in gebruik en ook het systeem op zich zelf. Zeker ook de financiële prikkels die hierbij gebruikt worden. Hoe minder restafval, hoe minder aanbiedingen en hoe minder inkomsten uit het variabele tarief. Het plan richt zich op 2025 maar wil in 2020 met elkaar de balans opmaken en bezien waar we staan en wat nog verder nodig is. Daarom ook een tussenstap naar 80 kilo in 2020. Hieronder wordt weergegeven hoe de verschillende projecten in de tijd zijn weggezet. Met name de werkzaamheden met betrekking tot restafval (in combinatie met PMD), zijn uiteraard het meest vergaand. Dit zal meerjarig plaatsvinden, wijksgewijs en in overleg met buurt- en wijkraden (onder andere met betrekking tot het eventueel extra plaatsen van ondergrondse containers).

### 7.1 Planning

Onderstaand de verwachte planning van de genoemde projecten

		Uitvoering of onderzoek	planning	
			start	eind/ evaluatie
Restafval	Op afroep inzameling	uitvoeren	2017	2020
	Invoering omgekeerd inzamelen	uitvoeren	2017	2020
	Inzameling bij hoogbouw	uitvoeren	2017	2018
PMD	Invoering omgekeerd inzamelen	uitvoeren	2017	2020
Recyclables	Recycle-adviseur	uitvoeren	2017	2020
	Recycle-app	uitvoeren	2016	
	Recycleservice	uitvoeren	2017	
	Voedselvermalers Regionale textielsortering	onderzoek onderzoek	2017 2017	
Grofvuil	Verruiming openingstijden op zaterdag	uitvoeren	2017	
	Stimuleren lokale kringloopinitiatieven	uitvoeren	2017	
	Communicatie rommelmarkten e.a.	uitvoeren	2016	
	Communicatie milieustraat Vaassen Onderzoek verhoging grofvuil limiet	uitvoeren uitvoeren	2017 2017	
Zwerfafval	Schoon belonen	uitvoeren	2016	2017

### 7.2 Kosten

Alle voorstellen zoals in dit plan beschreven zijn doorgerekend. Met name ook in relatie tot de huidige begroting.

Er zijn vele scenario's denkbaar (in tijd, geld en kilo's) en vele hiervan zijn ook uitgerekend en vertaald naar de afvalbegroting. Uiteraard is er een egaliseringsreserve die er voor is om fluctuaties in de exploitatie op te vangen.

Voor maximale service en grote kansen om de hoeveelheid restafval te beperken moet geïnvesteerd worden. Hoeveel is mede afhankelijk van wat mensen via de inspraak gaan meegeven. Uiteraard zijn andere opties denkbaar en kan er tussen verhogingen van vastrecht en het variëren met de variabele tarieven gekozen worden.

Uitgaande van 30 kilo restafval zijn er, relatief, maar weinig ondergrondse containers nodig. Bij gemiddeld 1,5 keer per week legen ongeveer 140 stuks. In Apeldoorn zijn er nu reeds meer dan 380 aanwezig bij met name de hoogbouw. We houden rekening met 140 containers extra. De 380 containers worden uiteraard ook voor iedereen opengesteld.

Voor elk berekening geldt overigens: hoe meer restafval hoe meer aanbiedingen (hoe meer inkomsten uit het variabele tarief) en omgekeerd.

Daarnaast wordt de kans geboden om een grijze container (140 liter) te gaan gebruiken. Afhankelijk van de deelname zal dit ook zijn weerslag hebben op de hoeveelheid afval en het aantal aanbiedingen.

De begroting zoals deze nu is vastgesteld zal met de keuze voor het nieuwe systeem zeer sterk veranderen. Kosten zullen veranderen en opbrengsten stijgen. Met name bij kunststoffen. Zoals boven aangegeven hangt alles met elkaar samen. Ietsje meer van het een heeft soms veel effect op het ander. Beoordelen van losse onderdelen lijkt dan ook niet voor de hand te liggen. Uiteraard wel als het gaat om de kostendekkendheid van de totale begroting. Uitgangspunt is dat de afvalstoffenheffing volledig kostendekkend dient te zijn.

Voor de aanmeld/op afroep service wordt gerekend met een aparte service fee. Deze zal op kostprijs worden berekend maar is mede afhankelijk de deelname. We verwachten dat de fee tussen de € 2,50 en € 5,00 per lediging zal bedragen. Het aanschaffen van een minicontainer 140 liter kost € 25,00.

Minder restafval betekent minder aanbiedingen. Bij de laagbouw zal dit zeer snel duidelijk veranderen door de komst van een oranje bak voor PMD (Plastic Metaal en Drankpakken). Grijs wordt oranje. Voor de hoogbouw is dit lastiger. Er wordt nu met zakken ingezameld waar redelijk gebruik van wordt gemaakt. Voorzieningen zo dicht aan huis als de PMD container bij de laagbouw zijn echter moeilijk te realiseren. Er zal wel naar gekeken gaan worden. Wel gaan we er van uit dat door de gemeentebrede aandacht voor meer afvalscheiding dit ook zijn weerslag zal hebben op de hoogbouw. Een reductie van 25% van het aantal aanbiedingen restafval wordt reëel geacht.

Er is gerekend met een eindsituatie. Hoe het in 2025 kan zijn. De invoering van het nieuwe systeem zal uiteraard gefaseerd plaatsvinden, mogelijk wijksgewijs. Dat betekent ook dat dit in de exploitatie ten opzichte van de begroting verschillen zal laten zien. Precieze uitvoeringsplannen zullen nog gemaakt worden, mede ook omdat het voorliggende plan nog niet definitief is en er dus nog wijzigingen kunnen optreden.

### 7.3 Communicatie, voorlichting en handhaving

De combinatie van voorzieningen, communicatie en handhaving zullen moeten zorgen voor een succesvolle invoering van het recycleplan. Geen of slechte communicatie kan leiden tot onzekerheid, onduidelijkheid en daarmee weerstand. Tussentijdse communicatie over voortgang en ontwikkelingen is belangrijk om mensen op de hoogte te houden en draagvlak te creëren.

De boodschap wordt ‘rustig’ in meerdere etappes gebracht. We gaan voor geleidelijke gewenning waarin we stap voor stap toewerken naar de nieuwe inzamelwijze. Hierdoor krijgen bewoners de kans om te wennen aan het idee. Inwoners van Apeldoorn zijn heel divers en daarom houden we hier in de communicatie rekening mee. Er zullen duidelijke voor- en tegenstanders zijn, maar ook mensen die hier tussenin zitten. Communicatie op maat is daarom cruciaal.

#### 7.3.1 Communicatie en voorlichting

##### Doelgroepen

##### Kritische doelgroep

Oma Ineke woont zelfstandig in een laagbouwwooning. Ze is 80 jaar en alleenstaand. Ze kan slecht tegen veranderingen en vindt alles goed zoals het nu is. Ze is kritisch en ziet vooral bezwaren tegen het recycleplan. Voor deze groep is het belangrijk om uitgebreid aandacht te besteden aan hun zorgen. Als het gaat om veranderingen, treedt er vaak weerstand op. Het is belangrijk om deze weerstanden te kennen en de dialoog aan te gaan.

##### Informereren en motiveren

De grootste oplossing ligt in het persoonlijk contact. Individuele voorlichting en advisering vanuit de recycle-adviseur zouden zij als prettig ervaren. Er zal extra aandacht zijn voor ouderen die zich zorgen maken over de andere wijze van inzamelen. Daarbij wordt er onderscheid gemaakt tussen mensen wonend in een laagbouw- en een hoogbouwwooning.

##### Neutrale doelgroep

Buurman Ruud heeft niks met milieu. Hij is niet bezig met het scheiden van afval en is erg onverschillig. Ruud ziet het nut er niet van in. Hij weet dat er straks iets gaan veranderen maar gaat niet actief op zoek naar informatie.

Deze groep heeft een afwachtende houding ten opzichte van het omgekeerd inzamelen. De groep wil graag dat de informatie naar hen toekomt. Ze bezoeken uit zichzelf niet snel een website en ontvangen informatie het liefst kort en simpel. Hoe gemakkelijker te begrijpen, hoe beter. Een goede afbeelding kan deze boodschap ondersteunen.

##### Informereren en motiveren

Deze groep wil zien hoe het werkt en dát het werkt. We laten daarom de mensen zien waar ze zich mee kunnen identificeren. Ambassadeurs die hun eigen verhaal vertellen zijn het meest succesvol en overtuigend. Daarbij communiceren we de norm: “zo hoort het” waardoor mensen hierbij willen horen. Tenslotte zetten we laagdrempelige communicatiemiddelen, zoals een app, in om deze mensen te bereiken.

##### Enthousiastelingen

Het gezin De Vries is een meerpersoonshuishouden. Ze wonen met z'n vieren in een eengezinswoning. Ze zijn zeer milieuminded en actief in het scheiden van hun afval. Deze groep is positief en is graag zo snel mogelijk op de hoogte van de nieuwe ontwikkelingen. Men gaat actief op zoek naar informatie en zijn ambassadeurs voor het omgekeerd inzamelen.

##### Informereren en motiveren

Deze groep heeft behoefte aan informatie en wordt graag betrokken in het proces. We stimuleren deze ambassadeurs om hun verhaal te doen door ze een platform te geven om hun ervaringen te delen.

##### Wat gaan we doen?

Om alle doelgroepen te bereiken zetten we in op een concrete campagne met stadsbrede informatie met één of verschillende boodschappen. De insteek moet zijn: een groot deel van je afval is PMD en bij het goed scheiden van afval, blijft er een beperkte hoeveelheid restafval over. Ambassadeurs krijgen een prominente rol binnen de campagne. Deze enthousiaste inwoners kunnen goed uitleggen hoe zij met hun afval omgaan. Door de inzet van onderstaande middelen verwachten wij de eerdergenoemde doelgroepen te bereiken.

##### Recycleadviseur

De recycleadviseur is herkenbaar en toegankelijk. Hij is zichtbaar in de wijk en gaat indien gewenst, langs bij de mensen thuis. Ook heeft hij speciale aandacht voor ouderen om hen te adviseren bij hun vragen en zorgen. Hij is zichtbaar in de wijk doordat hij ook regelmatig opruimacties organiseert. Deze recycleadviseur stelt zich niet alleen in de wijk voor, maar ook digitaal middels een video waarin hij tips geeft.

### Bijeenkomsten

Er worden regelmatig bijeenkomsten georganiseerd over het omgekeerd inzamelen. Voor ouderen zijn er koffieochtenden waarbij ze hun ervaringen kunnen delen. De recycleadviseur is hier ook bij aanwezig. Voor werkende gezinnen worden er bewonersavonden georganiseerd met ruimte voor persoonlijk contact. Hier worden ook demonstraties en rekenmodellen getoond. De ambassadeurs krijgen hier de ruimte om hun verhaal te vertellen en vragen te beantwoorden. Daarbij wordt het voor enthousiaste of nieuwsgierige inwoners mogelijk gemaakt om tijdens een informatiedag op bezoek te gaan bij Circulus-Berkel.

### Nieuwsbrief

Door middel van de nieuwsbrief worden mensen geïnformeerd over de stand van zaken. De nieuwsbrief wordt thuis bezorgd, waarbij onderscheid wordt gemaakt tussen laagbouw –en hoogbouw woningen. De ‘omgekeerd inzamelen’ nieuwsbrief informeert over ontwikkelingen, bespreekt knelpunten en geeft uitleg middels tekst en pakkende visuele boodschappen. De ambassadeurs krijgen hierin de ruimte om hun verhaal te delen. Daarbij is dit ook de plek voor informatie over bijvoorbeeld de verruiming van openingstijden van milieustraten, het gebruik van de milieustraat Vaassen en de verhoging van de gratis kilo's.

### App

De app is voor veel mensen een belangrijke bron van informatie. De afvalvrij- app geeft nu al inzicht in de dagen dat de containers geleegd worden. Deze veelgebruikte app wordt uitgebreid. Hierin is er ruimte voor een digitale afval adviseur die aangeeft wat er bij het PMD-afval hoort. Daarbij wordt ook een spelelement toegevoegd waardoor mensen inzicht krijgen in de hoeveelheid PMD die zij aanbieden, in vergelijking tot restafval. Gebruikers van de app krijgen digitale ‘beloningen’ wanneer ze goed hun afval scheiden.

### Social media en website

Men wordt het liefst geïnformeerd via social media en stelt bij voorkeur vragen via de website. Interactie staat centraal. Op de website worden veelgestelde vragen beantwoord. Social media worden ingezet om te monitoren waar mogelijk problemen ontstaan. Mochten er veel vragen over een onderwerp zijn, dan zetten we Q&A sessies in om uitleg te geven. Daarnaast wordt middels een helder (animatie) filmpje de kern van het omgekeerd inzamelen uitgelegd. Dit blijkt voor diverse doelgroepen goed te werken.

#### Planning fase na raadsbesluit tot invoering

Wat	Wanneer
Persbericht	Regelmatig na bekendmakingen
Nieuwsbrief	Medio 2017 (elk kwartaal)
Inzet gemeentelijke communicatiemiddelen en wijkkranten	Medio 2017
Bewonersavonden/ koffieochtend	Medio 2017
Themapagina in het Stadblad	Medio 2017
Introductie afval adviseurs	Medio 2017
Aanpassingen app	Eind 2017
Animatie filmpje	Eind 2017
Tevredenheidonderzoek en meedenksessies	Eind 2017



### 7.3.2 Handhaving

Voor een goede uitvoering van afvalbeleid zijn de zogenaamde drie V's van belang. Elk dient evenredig ingevuld en ingezet te worden. Het gaat dan om Voorzieningen, Voorlichting en Verbaliseren. In het recycleplan wordt sterk ingezet op het verhogen van de service door met name de goede voorzieningen aan te bieden om maximaal afval te scheiden. Aangegeven is dat er een apart hoofdstuk komt met betrekking tot voorlichting. Blijft over verbaliseren, handhaven. Een onderdeel met name van belang in verband met de vele opmerkingen dat men verontrust is dat er meer zwerfafval komt door de nieuwe plannen. Team Thor van de gemeente kent een aantal specifieke handhavers die zich dagelijks met illegale bijplaatsingen bezighouden. Met succes, middels de bestuurlijke boete, weet men dat dumpen snel en adequaat bestraft wordt (door het in rekening brengen van de opruimkosten). Elke wijziging van een inzamelsysteem kan leiden tot bewust of onbewust verkeerd gedrag. Bij de invoering van omgekeerd inzamelen zullen de handhavers specifiek worden ingezet om zowel in voorlichtende als bestraffende zin op te treden. Aangezien het wijksgewijs gebeurt zullen zij bijvoorbeeld ook aanwezig zijn bij de voorlichtingsbijeenkomsten. Uiteraard, en dat deden zij ook al, zullen zij alert blijven op verkeerd aanbiedgedrag. We zullen tevens ook in de gaten houden of er geen afval via andere kanalen dan voorgeschreven verdwijnt. Wij denken hierbij dan aan restafval op de milieustraat of afval via de grondstoffencontainers (restafval bij plastic bijvoorbeeld). Controles van individuele containers sluiten wij niet uit.

## 8 FAQ met betrekking tot de uitvoering

Dit plan, het recycleplan, heeft een tijdsperiode tot en met 2025 en met een tussentijdse evaluatie in 2020. De voorgestelde maatregelen zijn ingrijpend en vergaand en zeker ambitieus. Echter, ze passen in de dagelijkse logica van afvalscheiding. Het verbreedt de mogelijkheden, vergroot de service en maximaliseert de kans om je eigen afvalstoffenheffing te verlagen.

Dergelijke maatregelen roepen vragen op. Onder andere hoe dit nieuwe beleid zich vertaalt naar de dagelijkse praktijk. De praktijk van de familie De Vries, buurman Ruud, oma Ineke en u, de lezer. Daarom onderstaand een poging om een aantal van deze verwachte vragen nu al te beantwoorden.

### 1. Hoe ver moet ik lopen met mijn afval?

Er komen containers bij die vooral geplaatst worden bij winkelcentra en specifieke uitgangswegen. Dus niet intensief verspreid door de wijken. We gaan hierbij niet uit van gemiddelde loopafstanden en het is dus op dit moment nog niet te zeggen waar ze precies komen. Waar de containers precies komen te staan wordt later bekend als we met de uitvoering beginnen. Dit zal dan tijdig en duidelijk gecommuniceerd worden. Mogelijk gebeurt dit wijksgewijs.

### 2. Het afval stinkt toch als ik het moet wegbrengen, is dat niet vies?

Nee, dat hoeft niet. Stank komt doorgaans door organische bestanddelen. Deze zullen veelal in de gft container verdwijnen. Er zullen zeker ook restjes aan het verpakkingsafval kleven. Mede omdat de totale fractie PMD heel veel zal zijn wordt in het plan gekozen om de oranje container eens per twee weken te gaan legen. Dit in tegenstelling tot veel andere gemeenten die het eens per vier weken doen. Omdat gft en pmd beide eens per twee weken worden geleegd en al het organische afval via die kanalen verdwijnt zal het restafval droog en vrijwel reukloos zijn. Luiers vormen hierop een uitzondering.

### 3. Kan er echt niets met luiers gebeuren?

Helaas is er op dit moment geen echte mogelijkheid om luiers goed te laten verwerken. Er zijn technische mogelijkheden, maar er is momenteel nog geen bedrijf die het ook daadwerkelijk doet. Alles wat nu wordt ingezameld wordt verbrand. Als er ook maar enige mogelijkheid is zal Apeldoorn instappen, mits zij zeker weet dat het

goed, verantwoord en tegen acceptabele kosten wordt verwerkt.

### 4. Die recycleservice, hoe werkt dat nu precies?

We willen iedereen de kans geven om zo maximaal mogelijk afval te scheiden. Ook de mensen die dit door omstandigheden moeilijker kunnen. Deze omstandigheden willen we ruim interpreteren, maar we denken bijvoorbeeld aan zorgindicaties. Hoe dit precies zal verlopen is nog niet bekend maar we willen dit graag met deskundigen in de wijken bespreken. Het idee is vooralsnog dat er op afroep (of eventueel in een vaste route) bij deze mensen grondstoffen opgehaald gaan worden. Dit zou digitaal dan wel telefonisch moeten kunnen. Nadere afspraken moeten nog gemaakt worden, Inbreng van de deskundige organisaties is gewenst.

### 5. Waar blijf ik met mijn grofvuil?

Voor het grofvuil beschikt Apeldoorn over twee goede brenglocaties. Aan Aruba en in Vaassen. De 300 kilo (mogelijk 400 kilo) gratis blijft ongewijzigd evenals de verhuispas. Konden voorheen grote stukken makkelijk in de grijze container dit wordt moeilijker in een ondergrondse voorziening. Kijk of u niet nog meer kunt hergebruiken, het aan een rommelmarkt kunt schenken of dat het kringloopbedrijf het kan komen ophalen. We zorgen we er voor dat op zaterdag de milieustraat langer op zal blijven.

### 6. Ik heb gehoord dat toch alles bij elkaar wordt gegooid als het wordt ingezameld. Waarom moet ik dan nog afval scheiden?

Nee, dit is zeker niet het geval. Vaak horen we het verhaal van gft bij restafval of dat alle glas weer bij elkaar wordt gedaan. Dit gebeurt niet omdat we heel graag de grondstoffen ook echt weer als grondstof willen gebruiken. Voor het milieu zeker beter. Maar ook om financiële redenen. Het is goedkoper om grondstoffen niet als restafval af te voeren. Het kost minder of levert zelfs nog geld op. Zoals bij oud papier en kunststoffen.

meer op de volgende pagina >

## 8 FAQ met betrekking tot de uitvoering

### 7. Is nascheiding niet veel beter? Dat kan toch, alles bij elkaar en dat het er later weer wordt uitgehaald?

Op een paar plekken in Nederland wordt er nagescheiden. Het gaat dan met name om plastic. Deze technieken zijn nog steeds in ontwikkeling en zouden voor gemeenten waar nog nauwelijks bronscheiding is (grote steden als Amsterdam en Rotterdam) kansen bieden om iets aan recycling te doen. Grondstoffen die zijn brongescheiden, zoals in Apeldoorn, zijn schoon en direct goed te herverwerken. Gelet op de resultaten in Apeldoorn wordt het systeem ook goed gebruikt, de containers worden goed gevonden. Nog los van het feit dat we niet willen dat mensen, doordat ze het bij het restafval moeten doen en dus vaak het variabele tarief moeten betalen, vinden wij het ook een verkeerde boodschap. Grondstoffen hebben een waarde, die gooi je niet weg.

### 8. Hoe lang gaat dit allemaal duren?

Dit plan heeft een looptijd tot 2025 met een tussenevaluatie na 2020. De ambitie om naar 30 kilo te gaan en hiervoor de benodigde voorzieningen te verschaffen, hebben we niet direct gerealiseerd. Dat vergt communicatie en een goede voorbereiding, en ook een goede wijze van definitief vormgeven. Invoering zal gefaseerd, wijksgewijs, plaatsvinden. Wie wanneer aan de beurt is is nu nog niet bekend.

### 9. Heb ik nog iets over dit plan te zeggen? Is er inspraak? En hoe doe ik dat?

Jazeker. Heel graag horen en lezen we wat mensen van de voorgestelde maatregelen vinden. Het college heeft aangegeven hoe zij denken dat we voor 2025 klaar willen zijn. Uiteindelijk beslist de gemeenteraad of we dat ook zo gaan doen. Daarbij wordt nadrukkelijk rekening gehouden met de wensen en behoeftes van de inwoners van Apeldoorn. Daarom wordt ook de formele inspraakprocedure gevolgd.

### 10. Zal dit niet tot meer zwerfafval leiden?

Nee dat denken wij niet. Doordat we iedereen de kans geven om zo maximaal mogelijk afval te scheiden blijft er nog maar erg weinig echt afval over. Dat moet dan weggebracht worden naar ondergrondse containers die op voor iedereen logische plekken staan. Je kan het meenemen met boodschappen doen.